

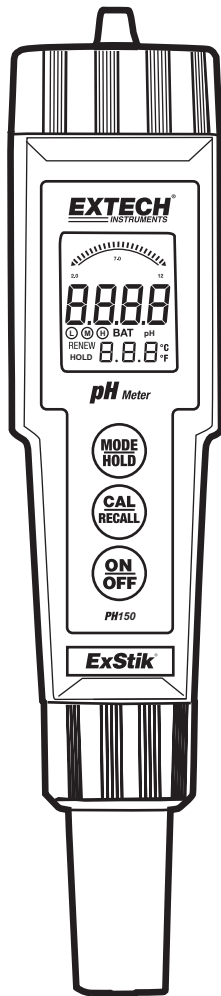
Guide d'utilisation

EXTECH[®]
INSTRUMENTS

A FLIR COMPANY

Kit pH pour béton ExStik™

Modèle 150-C

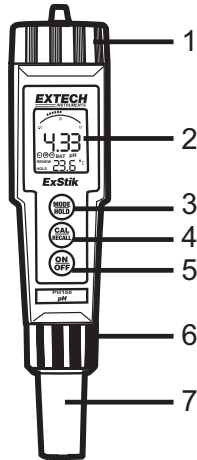


Description de l'ExStik™

Fonctions du panneau de commande

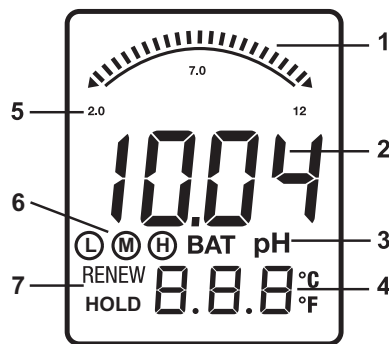
1. Couverture de compartiment de batterie
2. Ecran LCD
3. Touche MODE / HOLD
4. Touche CAL / RECALL
5. Touche ON/OFF
6. Collier de l'électrode
7. Electrode

(Capuchon de l'électrode non visible sur l'illustration)



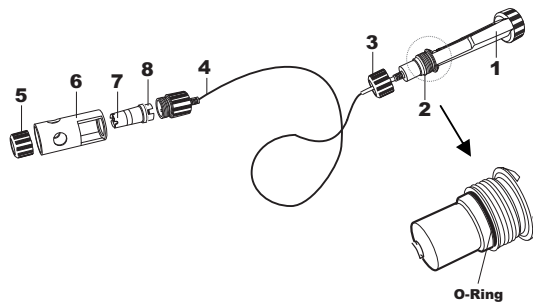
Ecran

1. Graphique à barres
2. Affichage de la valeur relevée
3. Indicateurs BAT (batterie faible) et pH unite de mesure
4. Affichage de la température
5. Echelle du graphique
6. Indicateurs de calibrage
7. Indicateurs RENEW et HOLD



Câble et garde de sonde

1. PH150
2. Anneau en O
3. Ecrou de fixation
4. Câble de rallonge
5. Ecrou de fixation
6. Garde de sonde
7. Sonde
8. Anneau en O



Introduction

Nous vous félicitons d'avoir fait l'acquisition du Kit pH pour béton ExStik® PH150-C. Le PH150-C a été conçu pour la mesure du pH et de la température du béton. L'électrode à membrane plate permet de prendre des mesures en toute facilité et rapidité. Le câble de rallonge de 3 pieds et le garde/poids de sonde simplifient la prise de mesures sur les surfaces de béton plates. Une utilisation et un entretien soigneux du PH150-C vous permettra de l'utiliser pendant des années en toute fiabilité.

Avant d'utiliser l'appareil

- Retirez le capuchon situé au bas de l'ExStik™ pour découvrir la surface en verre de l'électrode ainsi que la jonction de référence.
- Avant la première utilisation ou après une période d'inutilisation prolongée, immergez l'électrode (dépourvue de son capuchon) dans une solution de pH 4 pendant 10 minutes.
- Il est possible que des cristaux blancs de chlorure de potassium de forment dans le capuchon. Ceux-ci se dissoudront lors de l'immersion dans la solution mais vous pouvez également les enlever en rinçant le capuchon à l'eau claire.
- Veuillez à toujours calibrer l'appareil aussi proche que possible de la valeur que vous souhaitez mesurer.
- Il y a une petite éponge est située dans le capuchon de protection de l'électrode. Conservez cette éponge humide avec une solution de pH 4 afin de prolonger la durée de vie de l'électrode lorsque vous la stockez.

Remplacement des électrodes

L'ExStik™ vous est livré avec une électrode déjà installée. La durée de vie de celle-ci est limitée et dépend (entre autres facteurs) de la fréquence d'utilisation et du soin que vous lui apportez. Lorsque le remplacement de l'électrode s'avère nécessaire, suivez les étapes décrites ci-dessous pour la retirer et remonter une électrode neuve. Notez que le modèle PH110 dispose d'une électrode rechargeable contrairement au modèle PH100.

1. Pour démonter l'électrode, dévissez et retirez complètement le collier de fixation de celle-ci.
2. Faites bouger doucement l'électrode de droite à gauche tout en tirant afin de la dégager de l'appareil.
3. Pour installer une nouvelle électrode, insérez-la avec précaution à l'intérieur du logement prévu à cet effet sur l'appareil. (notez que le connecteur de l'électrode est différencié afin que celle-ci soit toujours correctement raccordée).
4. Maintenez l'électrode en place en vissant fermement le collier de fixation. (Un joint en caoutchouc assure le contact entre l'électrode et l'appareil).

Instructions d'installation du câble et du garde :

1. Pour retirer l'électrode, éteignez l'instrument puis dévissez l'écrou de fixation de l'électrode et retirez-le (tournez-le dans le sens contre des aiguilles d'une montre pour le retirer).
2. Faites balancer délicatement l'électrode d'un côté à l'autre, tout en le tirant à l'écart du mètre jusqu'à ce que celui-ci se déconnecte.
3. Fixez l'électrode au câble en alignant les emplacements et les broches, et en branchant délicatement l'électrode au connecteur du câble. Assurez-vous que l'anneau en O se trouve entre le coude de la sonde et l'extrémité fileté du connecteur du câble (voir le schéma).
4. Serrez fermement l'écrou de fixation de l'électrode pour verrouiller l'électrode au câble. Ne serrez pas de trop.
5. Fixez le mètre à l'autre extrémité du câble en utilisant la même procédure que celle décrite dans les étapes (3.) et (4.).

Remarque : Le garde n'est pas conçu pour être utilisé sans le câble. Par contre, si vous le souhaitez, vous pouvez utiliser le câble sans le garde.

Mode d'emploi

Introduction

Lorsque l'électrode est plongée dans une solution, l'écran principal et le graphique à barres indiquent la valeur du pH tandis que l'écran inférieur affiche la température. Lorsque le graphique à barres est centré sur 0 (ce qui veut dire qu'il est réglé sur un pH de 7), il n'y a pas d'affichage. Lorsque le pH augmente les barres se déplacent vers la droite; lorsque le pH diminue, les barres se déplacent vers la gauche.

Mettre en marche le ExStik™

Le mesureur ExStik® requiert quatre (4) piles litium ion CR2032 (incluses). Si le niveau des piles est faible, le symbole 'BAT' apparaît sur l'écran. Appuyez sur le bouton ON/OFF pour allumer ou éteindre le ExStik®. La fonction mise hors tension automatique éteint automatiquement le ExStik® après 10 minutes d'inactivité, pour préserver la vie de la pile.

Calibrage du pH (1, 2, ou 3 points)

1. Placez l'électrode dans une solution tampon (4, 7 ou 10). Appuyez et maintenez enfoncé le bouton **CAL/RECALL**, jusqu'à ce que "CAL" apparaisse sur l'affichage inférieur (temp.). Lorsque vous effectuez un calibrage à 2 ou 3 points, calibrez d'abord le tampon à pH 7, puis passez au pH 4 et enfin au pH 10.
2. **L'ExStik® reconnaît automatiquement la solution et se calibre sur cette valeur (le numéro encerclé sur l'écran correspond à la solution)**. Notez que si la solution est supérieure à 1 unité de pH du tampon L (4), M (7), ou H (10) ou si la courbe de l'électrode est basse, l'ExStik® supposera une erreur et abandonnera le calibrage ('End' s'affiche et l'appareil retourne au mode de mesure).
3. Pendant le calibrage, la lecture de pH clignote sur l'affichage principal.
4. Lorsque le calibrage est terminé, l'ExStik® affiche automatiquement « SA » et 'End' et retourne au mode de fonctionnement normal.
5. L'indicateur encerclé approprié (L, M ou H) apparaît sur l'écran lorsqu'un calibrage particulier ou une série de calibrage a été effectué. Lorsque l'ExStik® est éteint, la configuration de l'indicateur encerclé et les données de calibrage seront mémorisées.
6. Pour un calibrage à deux ou trois points, rinçage en eau distillée et répétez les étapes 1 à 4.

Note: Veillez à toujours éteindre puis rallumer l'appareil avant de le calibrer pour laisser à l'appareil le temps de se calibrer au cours d'un cycle de fonctionnement. Si l'appareil s'éteint automatiquement avant la fin du calibrage, celui-ci restera valide mais les nouveaux calibrages feront disparaître les indicateurs encerclés.

Changer les Unités de Température

Pour changer les unités de la température affichée (°C ou °F) :

1. Avec l'appareil éteint, appuyez et maintenez enfoncé le bouton **CAL/RECALL**.
2. Avec le bouton **CAL/RECALL** appuyé momentanément, appuyez sur le bouton **ON/OFF**. Lorsque "SELF CAL" apparaît sur l'écran, relâchez le bouton **CAL/RECALL**. L'appareil s'allumera avec l'affichage de la nouvelle unité de température.

Fonction Data Hold

Appuyez sur le bouton **MODE/HOLD** pour maintenir (geler) une lecture sur l'écran. Le mesureur entrera en mode HOLD, et l'indicateur HOLD apparaîtra.

Remarque : Ceci mémorise également la valeur mesurée.

Appuyez de nouveau sur le bouton **MODE/HOLD** pour revenir au fonctionnement normal.

Mémoriser les Lectures

1. Appuyez sur le bouton **MODE/HOLD** pour mémoriser une lecture. Le numéro de localisation de mémorisation sera affiché sur l'écran inférieur suivi de la lecture mémorisée sur l'écran principal. Le mesureur entrera en mode HOLD, et l'indicateur HOLD apparaîtra.
2. Appuyez à nouveau sur le bouton **MODE/HOLD** pour quitter le mode HOLD et retourner au fonctionnement normal.
3. Si plus de 25 lectures sont mémorisées, les lectures mémorisées précédemment (en commençant par le numéro 1) seront effacées.

Rappel de Lectures Mémorisées

1. Appuyez sur le bouton **CAL/RECALL** puis appuyez sur le bouton **MODE/HOLD**. Un numéro de localisation (de 1 à 25) apparaîtra brièvement, puis la valeur mémorisée à cette place s'affichera. Les unités affichées clignoteront, indiquant que le mode rappel de mémoire est actif.
2. La dernière lecture mémorisée sera affichée en premier. Appuyez et relâchez le bouton **MODE/HOLD** pour faire défiler les lectures mémorisées une par une. Le numéro de localisation est affiché en premier, suivi de la lecture mémorisée à cette place.
3. Pour quitter le mode mémoire, appuyez sur le bouton **CAL/RECALL**, et le mesureur retournera au fonctionnement normal, après avoir affiché 'End'.

Rappel de calibrage 'CAL'

Lorsque l'ExStik™ est allumé en mode pH pour la 15ème fois sans avoir été recalibré, l'icône 'CAL' apparaîtra à l'écran indiquant que l'appareil a besoin d'être recalibré. Notez que certaines tâches nécessitent un recalibrage plus fréquent de l'appareil.

Affichage de l'icône RENEW

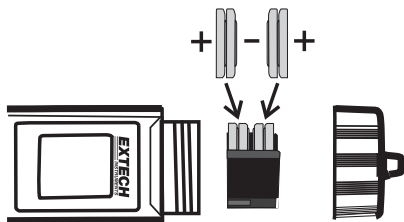
L'avertissement clignotant 'RENEW' indique que l'électrode arrive en fin de vie. Si le nettoyage ou le recalibrage de l'appareil ne font pas disparaître l'affichage de l'icône RENEW, remplacez l'électrode. L'affichage de l'icône RENEW apparaît lorsque l'électrode ne parvient pas à établir un diagnostic.

Recommandations

- Si l'appareil vous semble bloqué (gel de l'affichage), il est possible de le mode Data Hold ait été activé par inadvertance en pressant la touche MODE. Appuyez simplement de nouveau sur la touche MODE ou éteignez puis rallumez l'appareil si l'écran est toujours bloqué.
- Si l'appareil se bloque ou ne réagit pas aux pressions sur les touches, retirez les piles, puis réinsérez les piles.

Remplacement des piles

1. Dévissez le capuchon du compartiment des piles.
2. Remplacez les quatre (4) piles de type 2032 en veillant à respecter la polarité.
3. Remettez le capuchon du compartiment en place.



Caractéristiques

Affichage	Ecran LCD multifonctions avec graphique à barres
Conditions de fonctionnement	de 32 à 122°F (de 0 à 50°C) / < 80% TH
Gamme et précision	de 0,00 à 14,00 / ± 0,01pH typique
Compensation de la température	Automatique entre 32 et 194°F (entre 0 et 90°C)
Gamme de température	de 23 à 194°F (de -5 à 90°C)
Résolution de la température	0,1° jusqu'à 99,9 puis 1° au-delà
Précision de la température	± 1,8°F / 1°C
Stockage des valeurs mesurées	25 espaces mémoire (numérotés)
Alimentation	Quatre (4) piles bouton de type CR2032
Indicateur de batterie faible	'BAT' apparait à l'écran
Arrêt automatique	Au bout de 10 minutes d'inactivité
Dimensions	35,6 x 172,7 x 40,6mm (1,4 x 6,8 x 1,6"); 110g (3.85oz)

Garantie

EXTECH INSTRUMENTS CORPORATION (une société FLIR) garantit que cet instrument est exempt de défectuosité ou de défaut de fabrication pendant une période de trois ans à compter de la date de livraison (une garantie limitée de six mois est applicable pour les sondes et les câbles). S'il s'avère nécessaire de retourner l'instrument pour un dépannage durant ou après la période de garantie, contactez le service à la clientèle au (781) 890-7440, poste 210, pour obtenir une autorisation de retour ou visitez notre site Web au www.extech.com pour des informations. Un numéro d'autorisation de retour (AR) doit être émis avant que tout produit puisse être retourné à Extech. L'expéditeur est responsable des frais d'expédition, de transport, d'assurance et d'emballage adéquat afin de prévenir les dommages durant le transit. Cette garantie ne s'applique pas aux défauts résultant d'une action de l'utilisateur tels un mauvais usage, un câblage adéquat, un fonctionnement hors des spécifications, un entretien ou un dépannage inadéquat, ou une modification non autorisée. Extech décline précisément toute garantie implicite ou garantie marchande ou d'adaptation à un usage particulier et ne pourra être tenu responsable d'aucun dommage direct, indirect, accidentel ou consécutif. La responsabilité totale d'Extech se limite à la réparation ou au remplacement du produit. La garantie énoncée ci-dessus est inclusive et aucune autre garantie, qu'elle soit écrite ou orale, n'est stipulée ou sous-entendue.



Assistance téléphonique (781) 890-7440

Assistance technique: Extension 200; E-mail: support@extech.com

Réparations & Retours: Extension 210; E-mail: repair@extech.com

Les caractéristiques du produit sont sujettes à modification sans préavis

Pour obtenir la dernière version de ce manuel, les mises à jour logiciels, et autres informations produit de dernière minute, rendez-vous sur notre site Internet : www.extech.com

Copyright © 2009 Extech Instruments Corporation.

Tous droits réservés, y compris la reproduction partielle ou totale sous quelque forme que ce soit.